

HÓLL í Hvammssveit, Dalabyggð

Greinargerð um landkosti, gróður og veðurfar

Flokkun lands út frá notkun í landbúnaði og skógrækt



Séð í norður frá þjóðvegi yfir bæjarstæði og gömul tún upp í skógræktarsvæðið í hlíðum Hólsfjalls

Samantekt

Í tengslum við áætlun um skógrækt á förðinni Hóli í Hvammssveit í Dalabyggð, var ráðist í að flokka það land á jörðinni, sem fyrirhugað skógrækt nær til. Byggt var á aðferðum, sem hafa verið mótaðar og notaðar við flokkun lands í Kjósarhreppi. Jörðin er alls 1.065 ha og þar af er neðsti hlutinn um 126 ha og með halla undir 5%. Það land er þegar notað í beit og túnrækt og gæti akuryrkja verið þar möguleg. Ætlað skógræktarland er hugsað þar fyrir ofan, alls um 120 ha. Það er allt ofan þjóðvegur nr. 590 og nær frá 125 m upp í 275 m hæð yfir sjó. Mest af skógræktarlandinu er með halla frá 12% og upp í 30%, en aðeins um 12 ha eru með halla undir 5%. Neðan við 175 m er landið vel gróið, en grýtt mólendi, graslendi og deiglendi með nokkrum votlendisblettum. Þar fyrir ofan er landið grýtt og hálf gróið mosa- og mólendi. Vaxtarhiti ofan 0°C frá 15. maí til 15. sept. telst vera undir 1.000 daggráður fyrir skógræktarsvæðið. Ekkert af skógræktarlandinu telst því vera gott akuryrkju- eða ræktunarland í Flokki I eða II og tæpt að nokkuð teljist til Flokks III, sem blandað ræktunarland eða gott til túnræktar. Góður og frekar grýttur jarðvegur, hæfilegur raki, hæfilegur halli og góð sólarátt, sem snýr hlémegin við rýkjandi vindátt, gerir landið hinsvegar mjög gott fyrir skógrækt. Nokkrir votlendisblettir eru á svæðinu, en allir minni en 3 ha og engar skráðar fornminjar eru innan þess.

EFNISYFIRLIT

Inngangur	2
Saga	3
Landkostir	4
Aðferðir til að flokka landbúnaðarland.....	5
Skógræktarsvæðið á Hóli – kort og hnit.....	6
Votlendi og minjar	7
Hæðarlínur og landhalli.....	7
Veður- og hitafar	8
Vistgerðir í Hólslandi.....	9
Skógræktarsvæðið á Hóli.....	9
Gott skógræktarland.....	10
Myndir af landi og gróðurfari.....	11

Inngangur

Greinargerð þessi er hluti af umsókn um framkvæmdaleyfi vegna skógræktar. Undirritaður er ábúandi og helmingsseigandi jarðarinnar Hóls í Hvammssveit í Dalabyggð og hefur hann gert samning við Skógræktina um að gerast skógræktarbóndi og hefja nytjaskógrækt á jörðinni. Ræktunaráætlun mun þó verða líkust fjölnytjaskógrækt, þar sem víða verða opin svæði, rjóður, berjalautir, holt, stígar og votlendisblettir. Jaðrar verða langt frá vegum, ám og áberandi jarðmyndunum, og hafðir óreglulegir með lægri innlendum lauftrjám, birki og víði. Áætlunin hefur verið samþykkt af landeigendum.

Í greinargerðinni er leitast við að afla og setja fram þær upplýsingar, sem þarf fyrir ákvörðun um framkvæmdaleyfi og reynt er að setja þær fram í samræmi við lög og reglur og fyrirætlanir stjórnvalda varðandi landsskipulagsstefnu og stefnumörkun um náttúruvernd og varðveislu ræktarlands.

Í gildandi landsskipulagsstefnu segir að, *“Landi sem hentar vel til ræktunar verði almennt ekki ráðstafað til annara nota með óafturkræfum hætti. Val á svæðum til skógræktar og stefna um þau taki mið af því að skógrækt falli vel að landi og að eftir því sem við á séu samþætt sjónarmið skógræktar, annars landbúnaðar og útivistar.”*

Skógrækt er ein besta leiðin til kolefnisjöfnunar og er talin geta bundið frá 6 og í allt að 20 tonn af CO₂/ha/ár, í a.m.k. 50 ár frá plöntun. Ríkistjórnin kynnti nýlega aðgerðaáætlun í loftslagsmálum fram til

2030 og er þar gert ráð fyrir alls 6,8 milljörðum króna til loftslagsmála í fimm ára fjármálaáætlun. Meirihlutinn, eða fjórir milljarðar, rennur til kolefnisbindingar hjá Skógræktinni og Landgræðslunni og verður aukningin til þess 450 milljónir árið 2020, og fer upp í 1,7 milljarða árið 2023. Þar af verði frá og með 2020 veruleg aukning til bændaskóga. Hér eru því mikil tækifæri fyrir bændur og landmikil sveitarfélög til að efla skógrækt og fá þannig aukið tekjustreymi og starfsemi inn á sitt svæði. Dalabyggð er landmikið sveitarfélag, er í 14. sæti með 2.421 km² og er ástand gróðurs talið mjög gott, þar sem rof og uppblástur er varla til staðar og hefur verið að mestu leiti þakið skógi við landnám, en fjölmörg bægjarnöfn eru einmitt kennd við skóga. Afliðandi fjallshlíðar og ávalar hæðir einkenna landslagið, og er slíkt land einstaklega gott fyrir skógrækt en nýtist lítt eða ekki fyrir akuryrkju, en er líka ágætt sem beutiland fyrir annan landbúnað. Ekki er skortur á beutilandi í Dalabyggð þar sem landið er yfirleitt vel gróið hátt til fjalla og mikið af gömlum ónyttjuðum túnnum, sem og þegar framræstu láglandi, sem hentar vel fyrir tún og akra. Með aukinni skógrækt gæti sveitarfélagið Dalabyggð verið að fullu kolefnisjafnað innan fárra ára.

Þrátt fyrir samþykktir og ályktanir aðila um “að unnar verði leiðbeiningar til nota við skipulagsvinnu og stefnumótun í landnýtingu”, þá liggur slíkt varla fyrir með formlegum hætti. Nokkur sveitarfélög, þ.á.m. Kjósarhreppur, hafa látið vinna slíka vinnu til þess “að móta aðferð sem nýtast mætti sveitarfélaginu til að geta tekið á þessum málum á jafnræðisgrundvelli og að íbúum og landeigendum sé ljóst hvaða leikreglur séu í gildi áður en farið er út í skipulagsvinnu einstakra jarða eða jarðaparta (landareigna)”. Greinargerð þessi er því gerð að mestu leyti eftir þeirri aðferðafræði, sem þar var þróuð og notuð fyrir flokkun landbúnaðarlands í Kjósarheppi árið 2018 (www.efla.is). Einnig er tekið mið af leiðbeiningum Skógræktarfélags Íslands um nýræktun skóga “SKÓGRÆKT – Í SÁTT VIÐ UMHVERFIÐ” (www.skog.is).

Eigendur Hóls eru tvö félög, þ.e. Hólshlíð ehf, sem er í 100% eigu ábúandans, Jakobs K Kristjánssonar og Breiða ehf, og eiga þau jörðina að jöfnu í óskiptri sameign, en íbúðarhús og öll útihús eru þó 100% eign Hólshlíðar. Í gildi er þinglýstur afnotaskiptasamningur frá 2005, þar sem Breiða nýtir allt land neðan þjóðvegur nr. 590 (um 126 ha) og Hólshlíð nýtir allt land ofan þjóðvegur upp á brún Hólsfjalls, m.a. ætlað fyrir skógrækt, en Breiða, sem rekur sauðfjárbúskap á Breiðabólstað, nýtir land sitt á Hóli undir ræktun og beit. Allt land þar ofan við nýta síðan aðilar jafnt, þ.e. fyrir beit og útivist. Í samræmi við þetta hafa landeigendur samþykkt skógræktaráætlunina, sem hér er kynnt.

Saga

Jörðin Hóll er í landnámi Auðar djúpúðgu Ketilsdóttir, sem um 890 nam land allt við innanverðan Hvammsfjörð frá Skraumuhlaupsá til Dögurðarár og gaf skipverjum sínum, sem henni höfðu fylgt, af landnámi sínu lönd víða á því svæði og var þar margt Íra og Skota. Hóll liggur ofarlega í landinu á svæði sem hét Finnmörk á fyrri öldum og vitnar sú nafngift væntanlega um skóga á þeim tíma. Á Finnmörk eru tveir ystu bæir Hvammsveitar, Rauðbarðaholt og Hóll, sem er ysti (syðsti) bær í fyrrum Hvammsveit og liggja sveitarmörkin um Hólsá. Handan Hólsár tekur svo Fellsströnd við og er fyrsti bærinn Hafursstaðir en þar næst kemur Breiðabólstaður. Á Breiðabólstað eru nú bændur Sigrún Halldórsdóttir og Vilhjálmur Bragason, en sama ættin hefur búið þar frá því um miðja 18. öld. Eftir sameiningar sveitarfélaga er algengt að utansveitarfólk kalli alla vesturströnd Hvammsfjarðar Fellsströnd (sbr. Vegmerki við þjóðveg

nr. 60) og því gerist oft að Hóll teljist nú vera á Fellsströnd. Helstu bændur á Hóli á síðustu tveim öldum voru Jens Jónsson og Óskar Kristjánsson.

Jens Jónsson hreppstjóri og dannebrogsmaður 1833-1909.

Jens Jónsson, f. 28. nóv. 1833, var sonur Jóns Magnússonar bónda í Sælingsdalstungu. Jens keypti Hól 1866 og bjó þar til dauðadags 5. ágúst 1909. Jens var stórbóndi og byggði Hól úr kotbýli og gerði að einni af betri jörðum sveitarinnar og var með umsvifamikinn búskap á Hóli og mun oftast hafa verið fjárflesti bóndi í Dalasýslu. Hann sléttaði og girti túnið og stækkaði mikið auk þess að rækta og girða utan túns. Hann var hreppstjóri í áratugi, fulltrúi á Þingvallafundi 1895 og Dannebrogsmaður 1907, auk fjölda trúnaðarstarfa í héraði á sinni tíð. Jens var þríkvæntur, hann lifði allar konur sínar og átti mörg börn. Fyrsta kona var Ingibjörg Þorleifsdóttir, önnur kona var Jóhanna Jónasdóttir og einn sona þeirra var Bjarni, f. 14. Maí 1865, hann bjó með foreldrum sínum að Hóli til 1890 en hóf þá sjálfur búskap á Ásgarði. Bjarni var stórbóndi og sinnti fjölda trúnaðarstarfa fyrir héraðið og varð hreppstjóri 1910 eftir lát föður síns. Þriðja kona Jens var Sigríður Danielsdóttir og ein dóttir þeirra var Jóhanna, sem bjó á Hóli með manni sínum Pétri Lárussyni 1909-1916.

Óskar Kristjánsson búfræðingur 1896-1980.

Óskar Kristjánsson, f. 17. nóvember 1896, sonur Kristjáns Þórðarsonar bónda á Breiðabólstað og Sigurbjargar Jónsdóttur konu hans. Óskar stundaði nám við bændaskólann á Hvanneyri 1915-1917, en vorið 1918 tók hann Hól á leigu, þá 21 árs og hóf þar búskap, en keypti svo jörðina 1920. Hann leigði síðan jörðina í nokkur ár, m.a. ættmennum sínum, en 1926 hóf hann aftur búskap á jörðinni ásamt konu sinni, Theodóru Guðlaugsdóttur. Óskar var hagsýnn bóndi og búnaðist vel og gengdi fjölda trúnaðarstarfa fyrir héraðið. Þau bjuggu þar myndarbúi til 1955, þegar þau bregða búi og flytja til Huldu dóttur sinnar, en hún var líka kjarnakona, tók ung bílpróf og ók um allt á Dodge Vipun, sem Óskar átti. Hulda lést fyrr á þessu ári. Theodóra var mikill frumkvöðull í félags- og menningarlífi sveitarinnar. Eftir bruna 1937 byggðu þau íbúðarhúsið, sem enn stendur og, sem núverandi eigandi endurbyggði að miklu leyti eftir 2004. Eftir 1955 eignast Invar, bróðir Óskars jörðina og bjó þar ásamt sonum sínum, en síðasti ábúandi á Hóli var Árni Ingvarsson, sem bjó þar vel fram yfir 1990 og að miklu leyti í félagsbúskap með Júlíusi Baldurssyni. En eftir það fer jörðin í eyði og er það að mestu leyti þar til 2004 þegar núverandi ábúandi, Jakob K. Kristjánsson eignast hálfa jörðina á móti Þórði Halldórssyni bónda á Breiðabólstað, en hans hluti er nú inni í Breiða ehf í eigu systkina hans.

Landkostir

Hóll er landmikil jörð og skv. landsskrá Nýtalands var hún talin um 923 ha og vera næstum allt gróið land, þar af 6 ha ræktað, um 100 ha votlendi, um 50 ha graslendi og um 300 ha annað vel gróið land. Eftir hnitsetningu, sem er nýlokið, mælist jörðin vera alls 1.065 ha. Hóll var talin kostajörð og höfuðból í sinni sveit, grasgefin og góð til beitar með um 100 ha flatlendi neðan 100 m hæðarlínu. Jörðin hefur því hentað vel til hefðbundinna landbúnaðarnota fyrr á árum.

Í þessari flokkun er fyrst og fremst lagt mat á það land sem nú er ætlað undir skógrækt en lítið fjallað um landið neðan þjóðveggar eða fjalllendið ofan fyrirhugaðs skógræktarlands. Allt land ofan þjóðveggar liggur

ofan við 125 m hæðarlínu og er að mestu leyti fjallshlíð með vaxandi halla sunnan í Hólsfjalli og liggur að Hólsá til vesturs. Halli er víða nokkur, land mishæðótt og mjög þýft auk þess sem klappir og grjót takmarka ræktunarskilyrði en einnig eru minni svæði þar sem jarðvegur er djúpur og frjór og halli lítill. Flokkað land telst því vera hér um 150 ha, þar af er um 120 ha afmarkað skógræktarsvæði, með nokkra votlendisbletti og fleiri smásvæði, sem ekki verður plantað í trjám.

Aðferðir til að flokka landbúnaðarland

Með flokkun landbúnaðarlands er unnt að kortleggja það land sem best hentar til ræktunar og er þá aðallega horft til þess hvort það henti til akuryrkju, en jafnframt að velja gott land í skógrækt og koma í veg fyrir árekstra þar á milli. Markmið með flokkun lands er að hægt verði að nýta hana við skipulagsákvæðanir í sveitarfélaginu og tryggja sem best að besta ræktunarlandinu verði ekki ráðstafað til landnotkunar, sem takmarki mögulega akuryrkju til lengri tíma.

Í ályktun Búnaðarþings 2016, sem byggir á erindi Áslaugar Helgadóttur ofl frá 2011, eru notuð eftirfarandi viðmið þegar fjallað er um ræktunarland: “Aðallega er horft til lands sem hentar til kornræktar, land sé tiltölulega slétt, samfelt og veðurfar þannig að það nái að jafnaði 1.250 daggráðum á vaxtartíma. Bætt ræktunartækni hefur gert það mögulegt að nýta land sem áður var lítt áhugavert til akuryrkju t.d. vegna hárra grunnvatnsstöðu eða að jarðvegur er mjög rýr. Eftir sem áður ræður hitafar og birta miklu um möguleika til kornræktar og því skiptir hæð lands yfir sjó talsverðu máli þótt halli lands og jarðvegur séu ráðandi þættir. Halli lands skipti miklu máli þar sem land sem opnað er árlega skriður meira undan halla auk þess sem hætta á úrrennsli eykst með auknum halla. Akuryrkjuland þarf að ná a.m.k. samfelldum spildum, og sé vinnanlegt niður á 25 cm dýpi svo grjót hindri ekki plægingu, og einnig að landhalli megi almennt ekki vera meiri en 5-10%. Skv. þessum viðmiðunum væri land flokkað eftir verðmæti, sem akuryrkjuland m.v. eftirfarandi”:

A. „Afbragðs akuryrkjuland: Framræstar mýrar og mólendi og >1.250 daggráður (D°) á vaxtartíma.

B. Gott akuryrkjuland: Framræstar mýrar og mólendi og 1.000-1.250 daggráður (D°) á vaxtartíma; Melar og sandar og >1.250 daggráður (D°) á vaxtartíma.

C. Mögulegt akuryrkjuland: Melar og sandar og 1.000-1.250 daggráður (D°) á vaxtartíma.

Í vinnu EFLU verkfræðistofu fyrir Kjósarhrepp er skilgreining flokka á landbúnaðarlandi heldur rýmri en hér að ofan og t.d. ekki mikið horft til hitastigs. Þar er notast við eftirfarandi 4 flokka:

FLOKKUR I – KJÖRLENDI FYRIR AKURYRKJU. Mjög gott ræktunarland, slétt, yfirleitt undir 5% og alltaf undir 10%. Í sumum tilfellum þarf að þurrka landið. Jarðvegur frjór og auðveldlega plógtækur, nær ekkert grjót. Land alltaf undir 100 m hæð yfir sjó.

FLOKKUR II – GOTT AKURYRKJULAND. Fremur slétt, halli alltaf undir 15% og yfirleitt undir 10%. Jarðvegur oft ágætur en halli meiri en í Flokki I en getur verið fremur rýr og þá áburðarfrekur, sums staðar sendinn og þurrlendur s.s. við árfarvegi. Plógtækur jarðvegur kann að vera allt niður í 25 cm þar sem hann er hvað gryninstur. Stakir hólar, grjót/nibbur kunna að raska samfellu í landi. Land alltaf undir 200 m hæð yfir sjó.

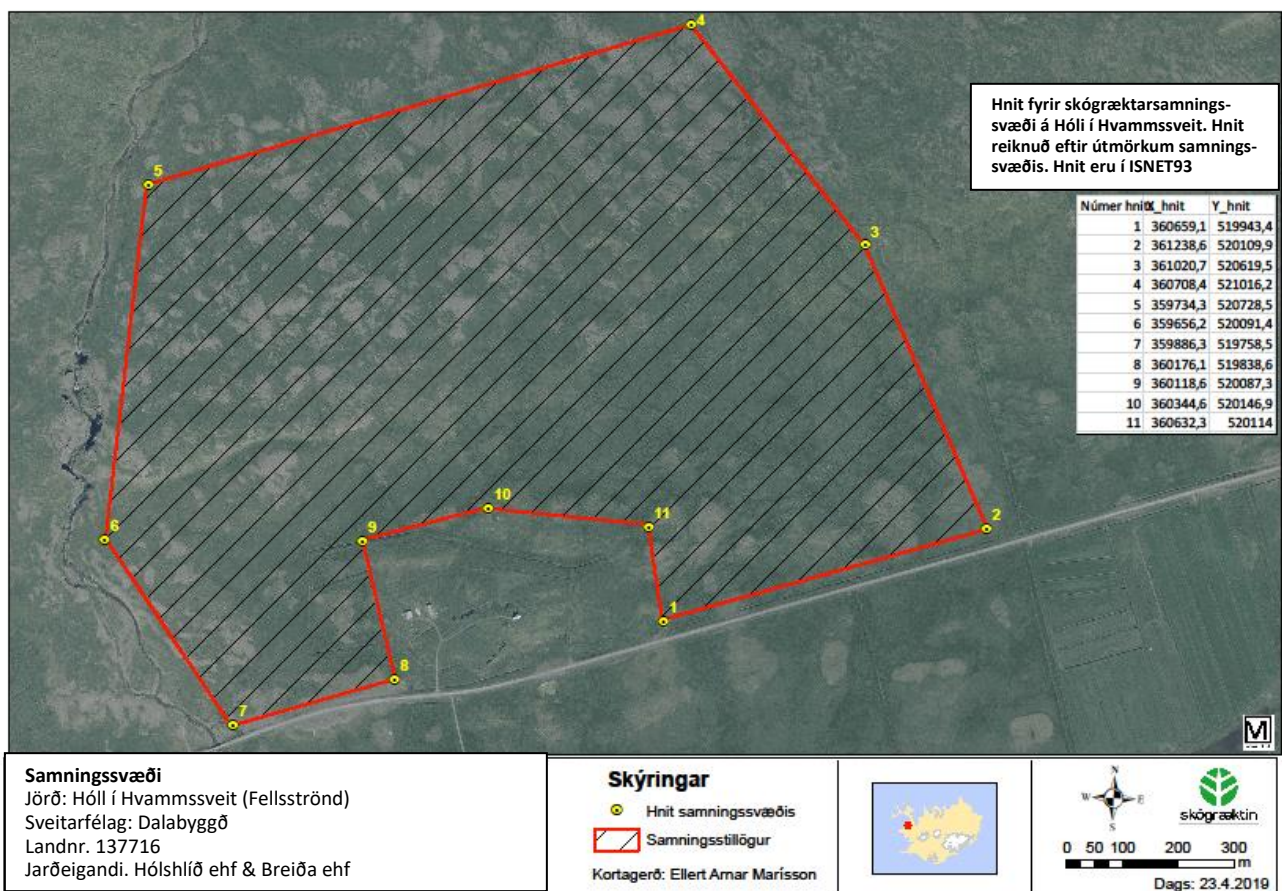
FLOKKUR III – BLANDAÐ RÆKTUNARLAND. Hentar oft vel til túnræktar og í sumum tilfellum mögulegt til akuryrkju. Landið er yfirleitt gott til beitar eða skógræktar. Halli getur verið nokkur, upp í nokkuð bratt,

jafnvel 25% halla en einnig getur verið um flatlendi að ræða. Jarðvegur nokkuð breytilegur, allt frá því að vera mjög frjór yfir í rýran móajarðveg og lítt gróin melasvæði. Jarðvegur getur verið grýttur og/eða grjóthólar og hraun í eða upp úr jarðvegi. Land alltaf undir 300 m hæð yfir sjó.

FLOKKUR IV – ANNÐ LAND. Ýmsar landgerðir þar sem ekki verður um samfellda jarðrækt að ræða m.a. vegna þess að jarðvegur er grunnur, hraun/grjót í eða við yfirborð eða hæð yfir sjó og/eða halli lands er of mikill. Einnig eru þetta aurasvæði jökulvatna, sandsvæði og strandsvæði næst sjó sem og mjög blaut votlendissvæði þar sem grunnvatnsstaða er talin það há að land er ekki þurrkunarhæft. Land í flokki IV er oft hentugt til beitar og þá nýtt til sumarbeitar eða heilsársbeitar þegar um láglandissvæði er að ræða.

Skógræktarsvæðið á Hóli – kort og hnit

Í þessari greinargerð og flokkun er einnig horft til skilgreininga á landinu út frá hitafari og helstu vistgerðum, sem þar eru. Á mynd 1 er sýnt á loftmynd fyrirhugað samningssvæði fyrir skógræktar.



Mynd 1. Fyrirhugað skógræktarsvæði loftmynd er brúttó alls um 120 ha án merktra úrtökusvæða, s.s. votlendi og fornminja, sem verða tekin frá. Eftir er að merkja raflínur, snjóþung svæði, kletta, berjalautir, rjóður og útsýnisstaði, sem verða afmörkuð og ekki plantað í trjám. Samtals verða frátekin svæði 12-15 ha. Skógræktarsvæðið nær ekki yfir bæjarstæðið, gömlu túnin og framræst land sem nú er innan girðinga, alls um 12 ha. Svæðið að neðan frá punkti nr. 6, niður og til hægri upp í punkt nr. 3 er þegar girt. Einungis þarf því að girða til viðbótar um 2,5 km, frá punkti nr. 3 við enda Rauðbarðaholtsgirðingar,

Þaðan upp um 450 m í punkt nr. 4, svo í vestur um 1,1 km í punkt nr. 5 og þaðan niður um 650 m í nýja girðingu á Hóli við Hólsá. Punktur nr. 5 er um 350 m ofan við efri foss í Hólsá.

Votlendi og minjar

Á myndum 2 og 3 eru sýndar staðsetningar og áætluð stærð votlendisbletta og minjastaða.



Mynd 2. Helstu votlendisblettir og minjastaðir. Votlendissvæði, nr. 1 er 1,9 ha, nr. 2 er 0,8 ha og nr. 3 er 0,9 ha. Minjar, nr. 4 eru óþekktar tóftir, um 0,1 ha og nr. 5 er greinilegur náttthagi með nokkuð vel varðveittum og greinilegum hleðsluveggjum og er um 0,9 ha.



Mynd 3. Ljósmynd af fornminjum nr. 4 (númer vantar á mynd 2). Fornar bæjartóftir, sem ekki eru þekkt nein deili á. Skv. Leiðsögn Minjastofnunar verða tekin 15 m friðhelguð svæði umhverfis þessi svæði.

Hæðarlínur og landhalli

Á mynd 4 eru teiknaðar hæðarlínur með 5 m millibili og dekkri línur með 25 m millibili. Með mælingum af myndinni má því sjá að vestast á fyrirhuguðu skógræktarsvæði er nokkurt svæði, alls um 11 ha, sem er með landhalla undir 5%. Þar af er stærsta votlendið, sem er nr. 1 á mynd 2 um 1,9 ha og því undir 3 ha, friðunarmörkum skv. lögum. Annað land innan þessa flatlenda svæðis er að mestu nokkuð grófir melar og klapparholt með grunnum jarðvegi. Allt annað land skógræktarsvæðisins, sem liggur neðan við 200 m er með landhalla, sem er 12,5% eða meira. Votlendissvæði eins og nr. 1 til 3 á mynd 2 eru ekki heppileg skógræktarsvæði nema þau sé framræst, en hér á ekki að framræsa neitt frekar en þegar er orðið og verða þessi svæði því einnig látin óskert.



Mynd 4. Loftmynd með hæðarlínum og örvar benda á meginlínur. Loftmyndir ehf. Mælikvarði 1:5000.

Veður- og hitafar

Við útreikning á hitafari og daggráðum fyrir mögulegt vaxtartímabil fyrir akuryrkju eru reiknaðar samanlagðar daggráður út frá meðalhita vaxtartímabils. Ekki eru fyrir hendi mældar meðalhitatölur fyrir Hól eða nálægt svæði og er því stuðst hér við hitamælingar Veðurstofunnar fyrir næstu stöðvar, sem eru Stykkishólmur og Ásgarður. Útreikningar eru sýndir í töflu 1 hér að neðan. Fyrst er tekið meðaltal fyrir þessa tvo staði og síðan er það lækkað um 1°C , sem er almennt viðmið um hitastigslækkun fyrir hverja 100 m hækkun yfir sjávarmál. Vaxtartímabilið er talið frá 15. maí til 15. september og er því notaður meðlahiti maí og júní annarsvegar og ágúst og september hins vegar til að finna gildin fyrir endatímabilin.

Tafla 1. Hitafar fyrir Hól í daggráðum fyrir 123 daga vaxtartímabil.

Meðalhiti og D° fyrir Hól	Maí	Júní	Júlí	Ágúst	Sept.
Stykkishólmur	4,9	8,1	9,9	9,6	6,7
Ásgarður	4,8	8,7	10,6	10,3	6,9
Meðaltal beggja stöðva	4,85	8,4	10,25	9,95	6,8
Hól - Lækkun $1^{\circ}\text{C} > 100\text{ m}$	3,85	7,4	9,25	8,95	5,8
Meðalhiti e. 15.5 og f 15.9	5,6				7,8
Daggráður vaxtartímabils á Hóli 15. Maí-15.Sept.	90	222	295	277	117
Daggráður, samtals Hól	Vaxtartími	123 dagar	1.001 D°		

Niðurstaðan úr þessari greiningu fyrir umrætt 123 daga vaxtartímabil er því samtals 1.001 daggráða.

Auk frekar lágs meðalhita, þá er almennt frekar vindasamt á Hóli þar sem vindur stendur gjarnan ofan af Klofningsfjallagarði og að sumri til er útlögn og sólfarsvindar út Hvammsfjörð frekar algengir. Það er því ekki hægt að segja að fyrirhugað skógræktarsvæði sé skjólsælt. Skógur er hins vegar einmitt mjög öflugur í að brjóta vind og mynda skjól, sem þá leiðir til hærri jarðvegshita og betri vaxtarskilyrða fyrir gróður.

Vistgerðir í Hólslandi

Náttúrufræðistofnun hefur framkvæmt vistgerðarmat fyrir allt landið og gefið út vistgerðarkort, sem hægt er að nálgast á netinu. Þó er tekið fram að engar beinar mælingar fóru fram á Fellströnd eða í Dalabyggð almennt og svæðið var því bara metið af loftmyndum. Skv. vistgerðarkorti Náttúrufræðistofnunar einkennist fyrirhuguð skógræktarsvæði á Hóli af mjög algengum vistgerðum, sem nokkar teljast til votlendisvistgerða. Í töflu 2 er listi yfir helstu vistgerðir, sem finnast á Hólslandinu og áætluð hlutfallsleg útbreiðsla innan landsins. Greiningin sýnir að allar vistgerðir á Hóli eru mjög algengar og útbreiddar á Íslandi. Verndargildi fer helst eftir því hve blautt landið er og telst allt votlendi hafa hátt verndargildi en þurrt land lítið. Þessar sömu vistgerðir og hér finnast virðast almennt vera einkennandi eða útbreiddar á Íslandi og vera mjög algengar á öllu landi í Dalabyggð.

Tafla 2. Helstu vistgerðir og áætlað hlutfall á Skógræktarsvæði Hóls.

Landgerð	Vist	Algengi í lands-reitum	Hlutfall á Hóli	Landgerð	Vist	Algengi í lands-reitum	Hlutfall á Hóli
Votlendi	Starungsmýravist	56%	10%	Mólendi	Lyngmóavist	68%	20%
	Runnamýravist	45%	5%		Grasmóavist	48%	15%
	Brokflóavist	34%	5%		Fjalldrapamóavist	57%	10%
Graslendi	Snarrótarvist	28%	5%	Moslendi	Hraungambravist	66%	5%
	Stinnastaravist	47%	15%	Melar	Mosamelavist	50%	10%

Skógræktarsvæðið á Hóli

Allt skógræktarsvæðið er ofan 125 m. Þar af er svonefndur Barmur, þ.e. hlíðin frá um 150 m upp í 200 m um 20-30 ha. Í Barmi er land allt vel góíð en stórþýft graslendi, þar sem undir liggur mjög grýtt land. Ofan 200 m er á svonefndu Tagli, og er um 40-60 ha. Á Tagli er nær eingöngu dæmigert mela- og mólendi, víða grýtt og hálfgróíð af lyngi, fjalldrapa og mosa. Telja má að allt landið á Barmi og Tagli sé með landhalla yfir 10% og vaxtarhita undir 1.000 °D.

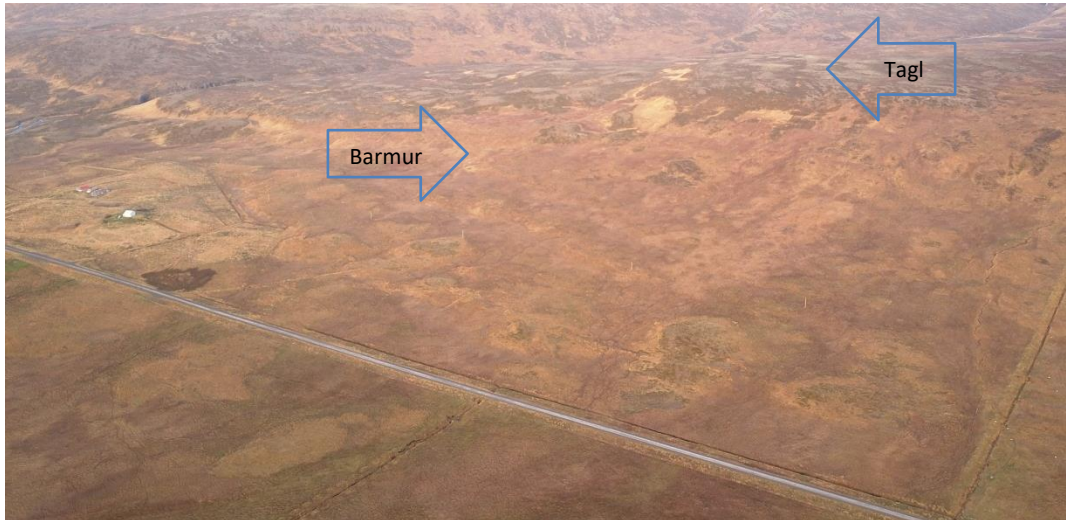
Ef viðmið í ályktun Búnaðarþings er notað hér er niðurstaðan sú að ekkert af ætluðu skógræktarlandi telst vera gott akuryrkjuland og tæplega hægt að meta neitt heldur sem mögulegt akuryrkjuland. Ef viðmið EFLU verkfræðistofu eru notuð hér er niðurstaðan sú að ekkert af umræddu landi kemst í Flokk I eða II, sem gott akuryrkjuland. Eitthvað af landinu getur talist falla í Flokk III, eða blandað ræktunarland, sem að einhverju leyti gæti hentað til túnræktar, en stór hluti landsins myndi teljast til Flokks IV, eða annað land, sem þá einkennist af því að vera grýtt, með þunnan jarðveg, mikinn landhalla og hátt yfir sjó.

Gott skógræktarland

Skógrækt hefur nú verið stunduð víða um land í nokkra áratugi og á líftíma skóga er því enn ekki komin mikil reynsla á hvernig skógur þrífst við mismunandi íslenskar aðstæður. Þó er orðið ljóst að stórir hlutar landsins eru að jafnaði afar blautir og spila þar margir þættir inn í, bæði úrkoma, hitastig, jarðvegur og landslag. M.a. hefur komið í ljós að víða er einfaldlega of blautt til þess að stórvaxin tré þrífist vel til lengri tíma. Orsakast það m.a. af súrefnisþurrð umhverfis rætur trjáanna. Flatt mýrlendi er almennt mjög blautt og hentar mýrar því ekki endilega vel til skógræktar og dugar venjuleg framræsla varla til að bæta nægjanlega þar úr. Þ.e.a.s. framræsla, sem hefur sýnt sig að duga ágætlega fyrir túnrækt og akuryrkju nægir oft ekki fyrir skógrækt. Ungplöntum er einnig mun hættara við frostkali á flötu landi en í halla.

Hæfilega gróft og hallandi land, þar sem vatn situr ekki til langframa kyrrstætt í jarðveginum er því mun betra fyrir tré en flatlendi. Ef slíkt land fær samt reglulega vökvun, þar sem vatn seitlar vel um landið vegna góðs halla, er það í raun kjörlendi fyrir skógrækt. Land og aðstæður eins og þessar eru einmitt einkennandi fyrir fyrirhugað skógræktarland á Hóli, og er reyndar líka bísna algengt í Dalabyggð. Skógrækt á því alls ekki að vera í neinni samkeppni um land við annan landbúnað, að ekki sé talað um akuryrkju, því kjörlendi skógræktar hentar öðrum landbúnaði í raun síður og öfugt.

Hér að neðan eru nokkrar myndir sem sýna landið á Hóli og dæmigert gróðurfar fyrir ætlað skógræktarsvæði.



Drónamynd af fyrirhuguðu skógræktarsvæði á Hóli. Myndin sýnir land ofan þjóðvegur og milli landamerkja við Rauðbarðaholt til hægri og að Hólsá til vinstri.



Dæmigert landslag og gróðurfar í Barmi, sem sýnir vel gróið og stórbýft graslendi.



Dæmigert landslag og gróðurfar á Tagli, sem sýnir frekar grýtt og hálfgróið mólendi og mela.